

### 3. INTEGRACIÓN URBANÍSTICA E CALIDADE PAISAXÍSTICA DA ORDENACIÓN

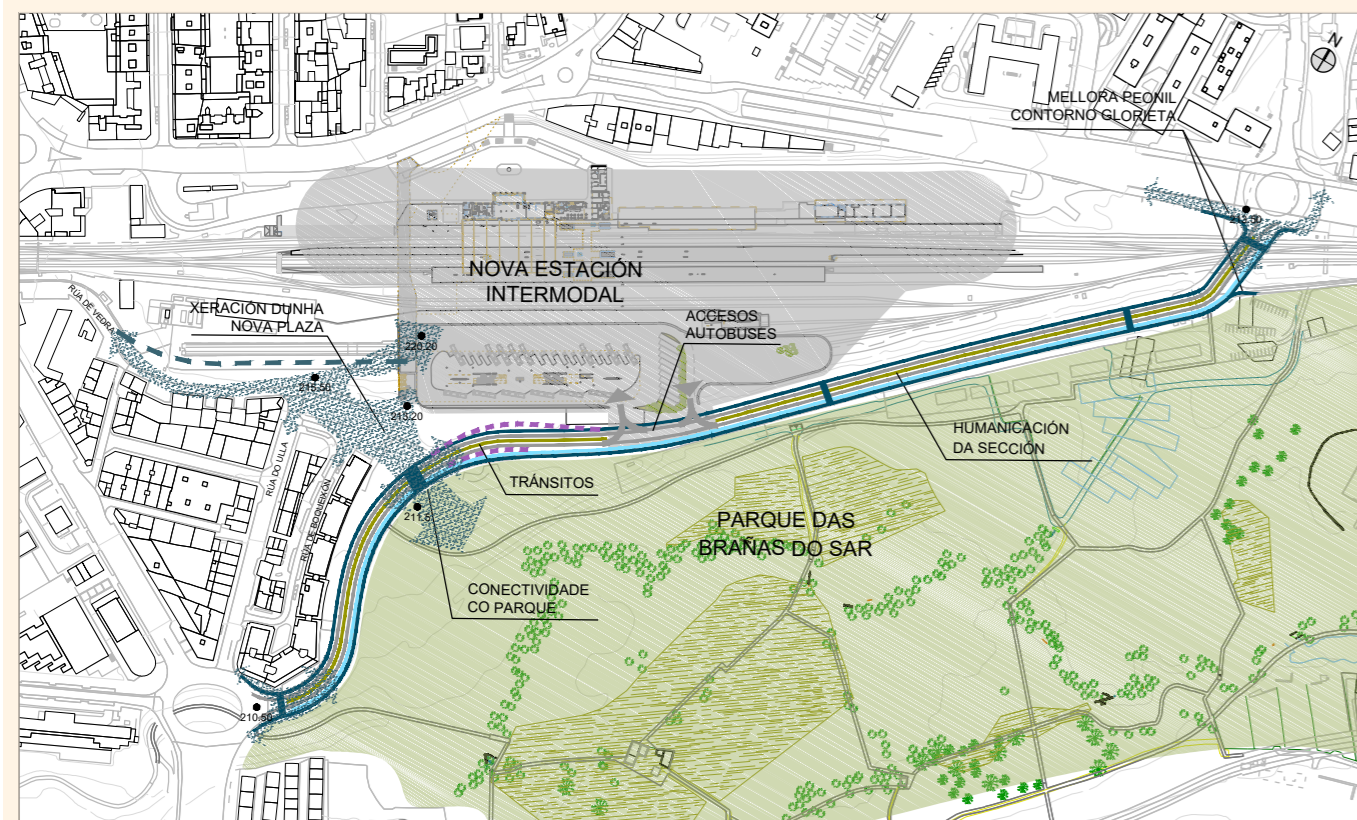
#### TRANSFORMACIÓN DA MOBILIDADE E ACCESIBILIDADE NO ENTORNO

#### PLANO PROPOSTA DE ORDENACIÓN (E: 1/2000)

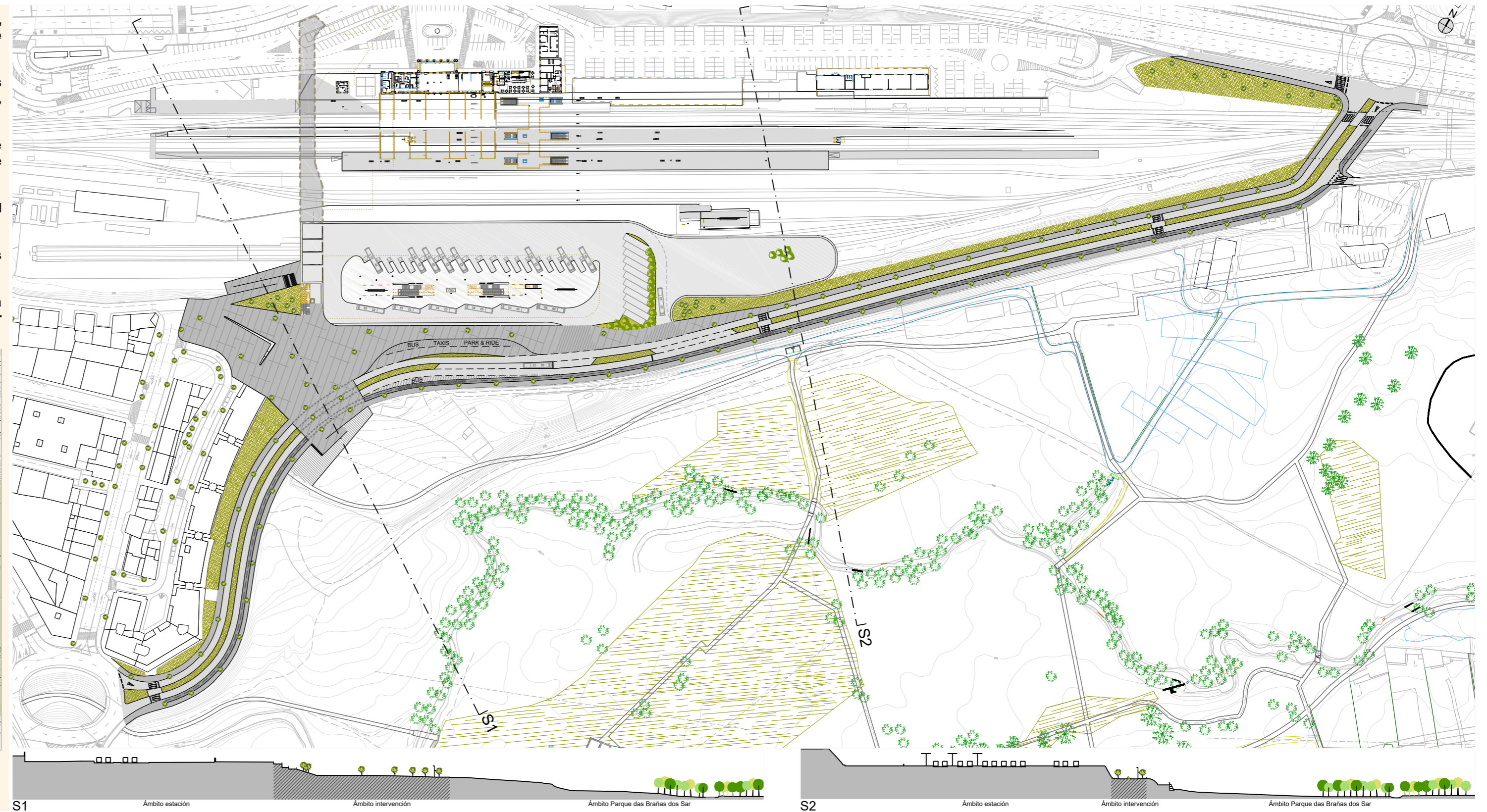
Tras unha coidada análise da contorna urbana afectada pola futura implantación da Estación Intermodal, plantéxase unha actuación como resposta as seguintes condicionantes observadas, asegurando así a **movibilidade e accesibilidade** no entorno:

- **Humanización e integración paisaxística** da sección da Rúa Clara Campoamor, facilitando os diversos tránsitos desta co entorno urbano próximo. Proponse unha sección que integre os diversos usos (peón, bicicleta, vehículo, etc.) integrándoos con arborado e vexetación que favorezan o cambio de carácter da rúa.
- Conexión da estación intermodal co entorno a través dunha **plaza** que recolla tódolos percorridos de acceso e saída (peonís e rodados), favorecendo os fluxos hacia os barrios limítrofes e o parque das Brañas do Sar e dando solución as diferentes cotas altimétricas do entorno.
- Resolución de **manobras de acceso e saída dos autobuses**, asegurando a súa convivencia co normal funcionamento dos distintos usos do lugar, incorporándoos á nova sección proposta para a rúa.
- Mellora do **nó norte de acceso**, actuando na contorna da glorieta existente para asegura-la continuidade dos percorridos peonís da rúa Clara Campoamor e o seu entorno.

En resumo, trátase dunha proposta integradora, que facilita os diversos **usos** previstos, asegurando a **accesibilidade** e a **integración paisaxística** das novas actuacións, dotando ao lugar da **escala e carácter** precisos.



- SEPARADOR VEXETAL
- VEHÍCULOS
- BICICLETA
- PEÓN
- ÁREAS INTERCAMBIO AUTOMÓBIL/BUS URBANO - ESTACIÓN
- FLUXOS PEONÍS DO CONTORNO
- POSIBLE ITINERARIO ALTERNATIVO PEONIL (COTA 220-217.5)



### 4. CALIDADE AMBIENTAL

No deseño se garantirá a integración paisaxística e sutura co tecido residencial do entorno, favorecendo a permeabilidade das zonas verdes do perímetro como espazos de oportunidade para resolver a transición entre ambos tecidos.

#### SISTEMAS DE EVACUACIÓN DE AGUAS

- Xestión de recursos hídricos: rede de auga reutilizada
- Sistemas Urbanos de Drenaxe Sostible (SUDS) de Aguas Pluviais, buscando minimizar a demanda hídrica e o control de escorrentía
- Deseño de sistemas de infiltración de augas de chuva que, previo tratamento mínimo de eliminación de sólidos e elementos flotantes han de servir de rega por infiltración as plantacións do Parque das Brañas e do arborado a implantar ca urbanización da rúa, e de recarga de acuíferos do subsolo do Parque

#### DESEÑO DO ALUMEADO PÚBLICO

- Realizarse un estudo específico de iluminación para a sección proposta considerando a disposición e dimensión de beirarrúas, calzadas e carrís-bici, baixo a perspectiva de eficiencia lumínica e enerxética, e de nula disposición de feixes luminosos cara o ceo (RD 1890 / 2008 de 14 de novembro)
- Adecuación do nivel de iluminación do alumeado público
- Emprego de luminarias que limiten o deslumbramento, a contaminación lumínica e reduzan a luz intrusa
- Lámpadas de alto rendemento: tecnoloxía LED

#### REDE DE SEMAFORIZACIÓN E INFORMACIÓN VIARIA

- Deseño compatible con circulación de viandantes, automóviles e bicicletas, tamén entre os accesos á estación, paradas de autobús urbano, taxis e vehículos, así como cruces de peóns.

#### ESPAZOS LIBRES E VEXETACIÓN

- Formulación dun sistema articulado de espazos libres, accesible dende o entorno
- Emprego de especies autóctonas para novas plantacións
- Continuidade das masas arbóreas favorecendo a sutura territorial dos tecidos que conviven no entorno (cidade de Santiago / Infraestrutura vial e ferroviaria / parque Brañas do Sar)

#### ELECCIÓN DE MATERIAIS

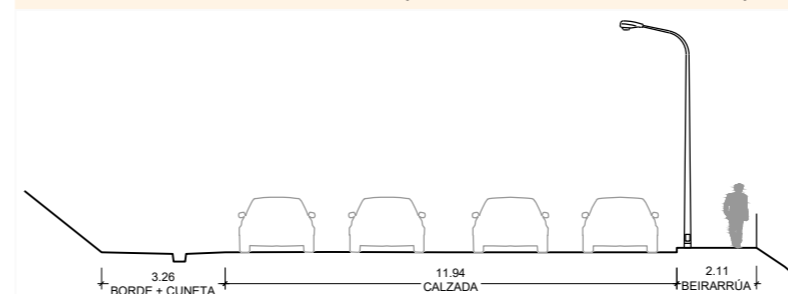
- Definición dunha linguaxe de materiais vinculado a xerarquía funcional do espazo público, xerando unha lectura coherente e armónica do espazo urbano
- Formigón continuo
- Adoquín prefabricado
- Pavimento asfáltico en calzada
- Materiais de baixo impacto ambiental
- Materiais de orixe local
- Estudo da estereotomía das pezas do pavimento
- Prefabricación de elementos singulares



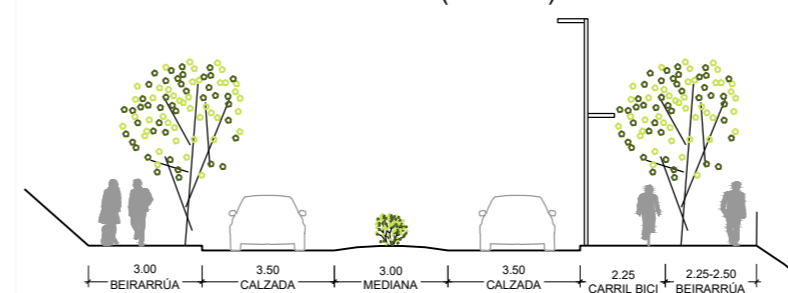
### 5. VIABILIDADE TÉCNICA E ECONÓMICA

A proposta parte do aproveitamento da plataforma existente na Rúa Clara Campoamor, reorganizando a súa sección, incluíndo dous carrís para tráfico rodado con separador vexetal intermedio, beirarrúas a ambas marxes e carrís para bicicleta na marxe sur, próxima ao parque das Brañas do Sar.

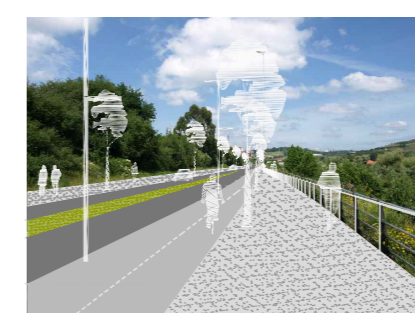
No contorno da nova estación intermodal creárase unha praza pública que dea resposta os fluxos peonís que se xerarán, así como o seu encontro coa circulación rodada de vehículos, bicicletas e os accesos á estación intermodal. Tendo en conta os condicionantes de cota existentes, búscase o máximo respecto pola topografía actual e os elementos existentes a través do menor impacto e a mellor adecuación paisaxística no lugar.



SECCIÓN TIPO ESTADO ACTUAL (E: 1/250)



SECCIÓN TIPO PROPOSTA (E: 1/250)



#### ORZAMENTO DE EXECUCIÓN MATERIAL ESTIMADO

1	Movemento de terras e demolicións	55.800,00 €
2	Firmes e pavimentos	448.300,00 €
3	Drenaxe	134.600,00 €
4	Estruturas	100.700,00 €
5	Señalización, balizamento e defensas	62.700,00 €
6	Ordenación ecolóxica, estética e paisaxística	46.000,00 €
7	Obras complementarias	110.400,00 €
8	Reposición de servizos	10.100,00 €
9	Varios	3.300,00 €
10	Estudo de seguridade e saúde	12.800,00 €
11	Estudo de xestión de residuos	15.300,00 €
		<b>1.000.000 €</b>