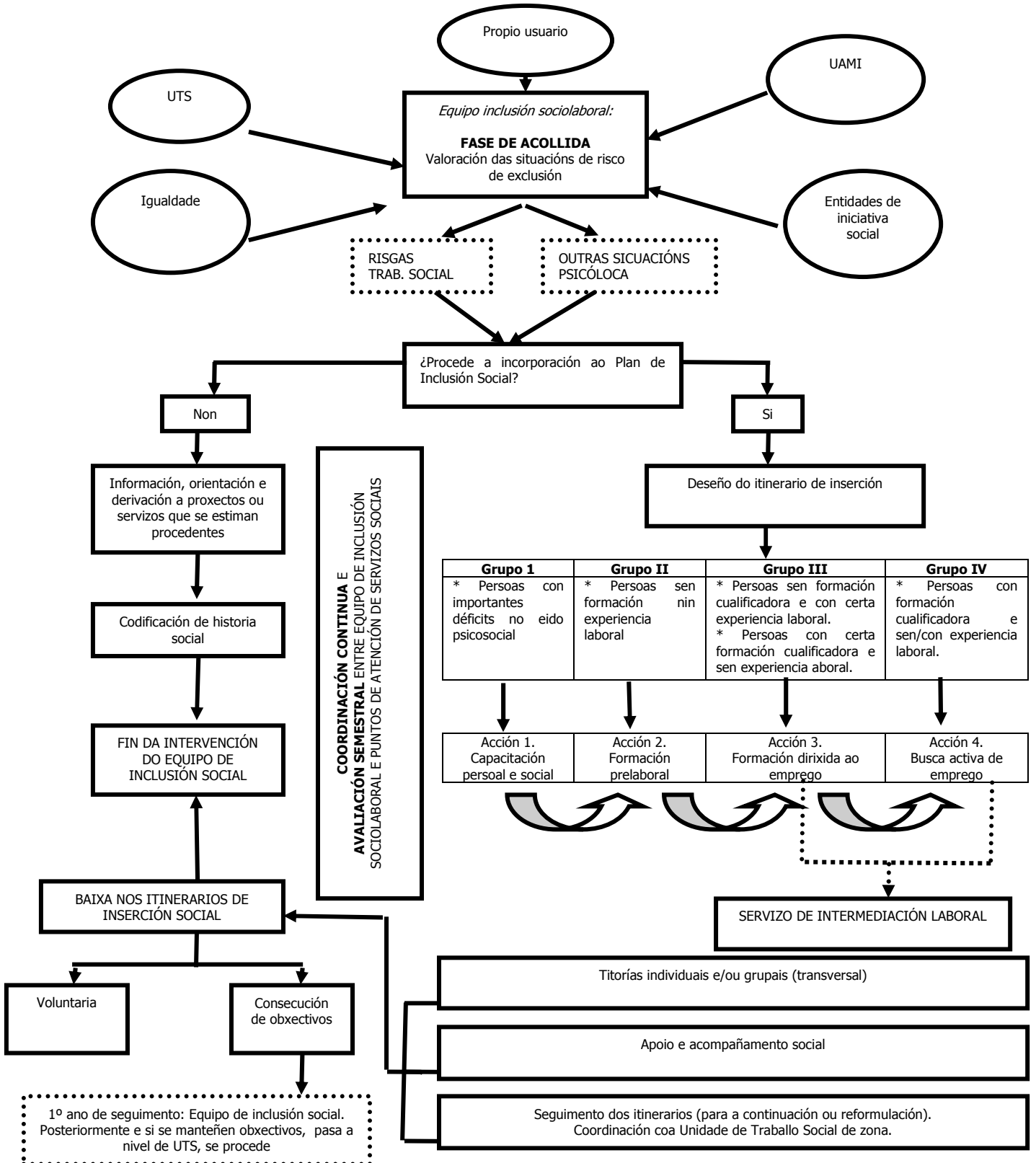


ESQUEMA BÁSICO DE INTERVENCIÓN :



Os servizos que se ofrecen dende o dispositivo, son os seguintes:

1. Servizo de información, orientación e asesoramento laboral, cuxo obxectivo é favorecer a busca activa de emprego e orientar cara un recurso máis axeitado.

Contempla dúas liñas de traballo. Por un lado, a formación e o desenvolvemento de técnicas de busca de emprego. E por outro lado o coñecemento das características do mercado laboral e das canles de acceso, así como dos recursos da cidade.

2. Servizo de orientación para a formación: con este servizo preténdese conseguir unha mellor adaptación ás demandas do mercado e cubrir as necesidades de formación para lograr unha plena integración laboral.

3. Habilidades sociais e Formación prelaboral: Mellora das habilidades persoais, profesionais e relacionais vinculadas co desenvolvemento persoal, a autonomía, a xestión do tempo,...

4. Servizo de Intermediación laboral , con este servizo búscanse alternativas de emprego axustadas ás características das persoas, intentando adecuar o posto de traballo ao seu perfil.

Articulase sobre varios elementos complementarios: nunha **bolsa de emprego** para traballadores/as e no **contacto con empresarios/as e empresas** potencialmente ofertantes. O que se ofrece é intermediar entre as persoas e as empresas e apoiar a contratación por parte do tecido empresarial.

Definimos os colectivos en función dos **factores de risco** que impiden a súa normal incorporación ao mercado laboral, ou a programas de cualificación que lles permitan acceder ao emprego. Esta definición en moitos casos é insuficiente, xa que estes colectivos en moitas ocasións teñen máis dun factor de exclusión, o que supón o desenvolvemento de accións máis específicas que solucionen cada unha das dificultades, co obxecto de mellorar a súa empregabilidade e incorporalos ao mercado laboral.

2.- OBXECTIVOS

2.1.- Obxectivo xeral:

- Promover a inserción social e laboral dos colectivos en situación ou grave risco de exclusión social, mediante o desenvolvemento de procesos individualizados e integrais de inserción, desde unha perspectiva ligada ás potencialidades do territorio e ao seu tecido social e produtivo

2.2.- Obxectivos específicos:

- Aumentar a participación no emprego de colectivos máis afastados do mercado de traballo.
- Desenvolver medidas de acompañamento social e programas intermedios de capacitación e adquisición de hábitos sociais e laborais e de formación complementaria
- Fomentar a accesibilidade e o uso normalizado dos servizos xerais da poboación, referidos ao ámbito formativo e laboral.
- Promover o acceso á educación e á formación aumentando os niveis de competencias dos colectivos vulnerables.
- Potenciar a participación das persoas sen estudos nos programas de educación de adultos
- Promover a inclusión social activa de colectivos en situación de grave pobreza ou exclusión
- Establecer instrumentos de colaboración coas empresas para fomentar o emprego de persoa en situación ou risco de exclusión social

En relación cos obxectivos anteriores realízanse accións destinadas a:

- Apoiar en técnicas de busca de emprego
- Asesoramento personalizado
- Acompañamento
- Acompañamento a procesos de selección
- Intermediación laboral
- Información sobre o mercado de traballo local
- Mellorar a empregabilidade das persoas participantes.
- Facilitar, tanto a incorporación ao mercado laboral normalizado, como o mantemento nel, como medio para conseguir a súa integración social e a do seu entorno familiar.

3.- DESTINATARIOS/AS

Son destinatarios/as do Plan de Inclusión Social as persoas que residan no Municipio de Santiago de Compostela, e se atopen nunha situación de exclusión ou risco de exclusión social, con especiais dificultades para a súa integración no mercado de traballo.

A situación de risco ou exclusión social é valorada na entrevista de acollida pola traballadora social. No caso de que a persoa non pertenza a este colectivo realízanse accións de orientación e derivación pero non se inclúe na base de datos do Plan de Inclusión.

Establécense como casos a derivar nos que podería intervenir o equipo municipal de inclusión social os seguintes¹:

- Persoas usuarias de Servizos Sociais, especialmente as perceptoras de RISGA ou prestacións análogas

¹ Recollido do Manual de Procedemento e protocolos de actuación do II Plan Galego de Inclusión Social

- Persoas con graves déficits de empregabilidade principalmente as que sofren unha situación crónica de paro.
- Persoas con baixo nivel de formación académica e de cualificación profesional
- Persoas con discapacidade, especialmente con algunha problemática engadida.
- Mulleres vítimas de violencia de xénero.
- Comunidade xitana
- Persoas sen fogar
- Exreclusos/as
- Emigrantes e inmigrantes que pola súa condición teñen un descoñecemento do mercado de traballo e dos recursos da cidade.
- Outros

Para poder incorporarse aos itinerarios de inserción sociolaboral, as persoas usuarias deben ter acadado uns mínimos persoais e familiares e ter cubertas, aínda que en precario, as necesidades básicas de subsistencia.

Aquelas persoas que presenten varios factores de risco social, que deriven dunha desestructuración familiar, serán traballados dende outros dispositivos (UTS, Unidade de Atención ás Familias, etc). No momento que se garante unha estabilidade nestes ámbitos poderase propoñer a derivación ao Plan de Inclusión.

4.- METODOLOXÍA DE INTERVENCIÓN

Baseamos a nosa metodoloxía no acompañamento social, co obxecto de facilitar a inserción sociolaboral das persoas derivadas polos Servizos Sociais Comunitarios, en situación de exclusión social ou risco de estalo, guiando e tutelando o proceso individual de incorporación social de cada persoa en dificultade social.

Para a consecución dos obxectivos realízanse as seguintes actividades:

- Acollida
- Realización de diagnóstico inicial
- Deseño de itinerarios individualizados de incorporación
- Actividades de formación prelaboral e capacitación para a ocupación (inclúe formación en habilidades sociais)
- Actividades de busca de emprego
- Actividades de acompañamento social (de modo transversal ao longo de todo o itinerario).

Liñas de actuación do Plan de Inclusión.



Fonte: Elaboración propia.

5.- ANÁLISE DE RESULTADOS 2010

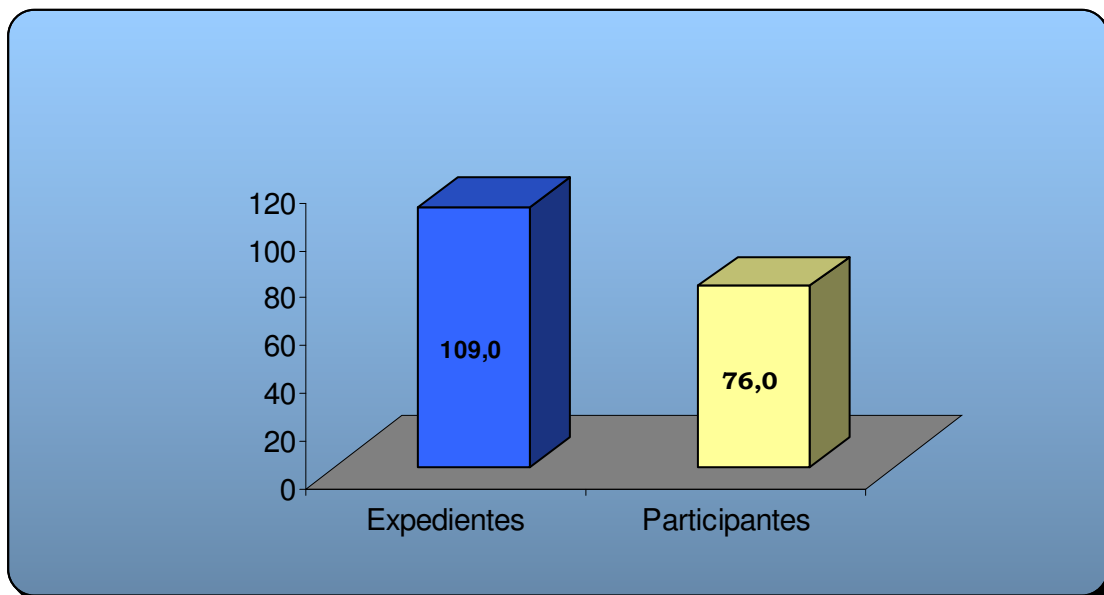
5.1.- Incorporacións no ano 2010

Táboa nº1: Incorporacións por sexo 2010

Usuarios	Expedientes	Participantes	Total	%
Homes	50	32	82	44,3
Mulleres	59	44	103	55,7
TOTAL	109	76	185	100,0

Fonte: Elaboración propia, 2010

Gráfico nº1: Tipo de incorporacións no ano 2010



Fonte: Elaboración propia, 2010

Comentario: Do número total de persoas incorporadas á base de datos do Plan de Inclusión durante o ano 2010 á 109 persoas, o 58,9%, deseñouse un itinerario de inserción e mantense a seguimento.

Tendo en conta os datos expostos anteriormente debemos sinalar que para o 41% das persoas derivadas ao dispositivo non se deseñou un itinerario individualizado, fundamentalmente polas as seguintes causas: